

## Projekt Øghaven



### Baggrund

Kong Knud Division under Det Danske Spejderkorps har siden midten af 1960'erne ejet den 3ha store grund Øghaven, beliggende i Hesbjerg skoven ca. 15 km vest for Odense. I dag bruges området primært af spejdere og ikke i så høj grad af andre friluftsiinteresserede.

Grunden er en fin lille plet inden for cykelafstand fra Odense. Indtil videre har stedet ikke været brugt så meget, men med baggrund i den tætte afstand til byen, samt at det er et naturskønt område midt i den fredede Hesbjergkile, vil vi gerne give flere mulighed for at bruge pladsen. Ved at stille flere faciliteter til rådighed for besøgende vil det gøre naturoplevelsen lettere tilgængelig samtidig med, at vi kan skabe bedre rammer for spejderne. Den igangværende fredningssag vedrørende Hesbjerg kilen har skabt ideen og ønsket om at igangsætte renovering og udbygning af faciliteterne.

Dette skal ses i sammenhæng med, at der på nuværende tidspunkt kun findes få tilbud af denne slags tæt på Odense. Projektet passer derfor direkte ind i et af *Odense Kommunes Fritidspolitik 2021-2025* fokusområder:

*Odense Kommune vil sikre udviklingen af rammerne for friluftsliv og udeaktiviteter, der giver kommunens borgere, foreninger og gæster mulighed for fysiske og rekreative aktiviteter i naturen.*

Den Danske Naturfond har i maj 2022, købt Hesbjerg Skov, og vil fremover åbne skoven for at give naturoplevelser til mange flere. Naturfondens formål er at sikre mere plads til naturen i

hele landet ved at opkøbe jord. Herefter genopretter fonden naturen, som den var engang, plejer den og beskytter den for eftertiden.

Dette understøtter til fulde projektet på Øghaven, der ligger midt i Hesbjerg Skov

Friluftsrådet samt Skov- og Naturstyrelsen sætter ligeledes fokus på at skabe gode rammer for shelterovernatninger.

Adgang til pladsen tænkes at ske primært til fods eller på cykel. Det er muligt at parkere på grunden, men selve adgangsvejen er kun en ensporet grusvej. I forbindelse med fredningsprojektet påtænkes der anlæg af en parkeringsplads ved Fladbjerggårdsvej (ca. 1,1 km fra grunden), som vil kunne benyttes.

For at gøre projektet driftsøkonomisk bæredygtigt i fremtiden vil vi, når faciliteterne er etableret, stille disse til rådighed mod mindre beløb på diverse søgemaskiner og apps (så som bookenshelter.dk / naturstyrelsen).

## Beskrivelse

---

På grunden er der i dag en stor teltplads, 2 sheltere, toiletbygning med 3 vandskylende toiletter samt vandpost. Toiletbygningen er udslidt og skal udskiftes. Den ene shelter er i fin stand, men skal vedligeholdes, den anden er forfalden, og skal udskiftes.



På sigt vil vi stille flere tidssvarende faciliteter til rådighed i form af flere sheltere og en bålhytte, således at det bliver attraktivt for spejdere og andre at benytte området. Vi vil desuden gerne have ændret toiletforholdene, så de ikke kræver så mange ressourcer, men er mere bæredygtige (bruger ingen vand).

Der er derfor lavet et projekt og nedsat en projektgruppe med repræsentanter fra flere af DDS spejdergrupperne i Kong Knud Division (Odense Kommune) med det formål at sikre det rekreative område til glæde for spejdere og andre friluftinteresserede. Der har været en dialog med alle spejdergrupper i Kong Knud Division om, hvilke ønsker de har til indretning og brug af Øghaven. Det er på baggrund af denne dialog, at projektbeskrivelsen er udarbejdet.

## Formål:

---

Med sin placering i Hesbjerg kilen skal Øghaven kunne tilbyde plads og overnatningsfaciliteter for de, der ønsker at opholde sig og færdes i naturen. Der skal være fast etablerede overnatningspladser for grupper mellem 2 og 30 personer. Hertil kommer et stort antal teltpladser, som vi forestiller os primært skal benyttes i forbindelse med spejderarrangementer.

## Elementer i projektet

---

På Øghaven vil vi etablere følgende faciliteter.

### Bålhytte



Der opsættes en bålhytte med en diameter på 8 meter. Konstruktionen er af træ med tagpap på taget. Der skal være halvvægge, hævet bålsted og borde/bænkesæt. Bålhytten vil imødekomme spejdernes ønske om at bruge området hele året. Bålhytten vil kunne benyttes af børnehaver og andre institutioner såsom skoler, der ønsker at være på dagsture i området. På den måde sikres de tørvejr og et minimum af faciliteter, der gør det realistisk at gennemføre ture og undervisning.

### Shelterklynge



Der opsættes en 3 fløjet fuldtømmer shelter. Her vil der være plads til 3 patruljer (a 5 til 8 personer). Den opsættes nær den ene af de eksisterende sheltere, der så kan bruges af lederne, hvorved overnatningen føles tryk for alle deltagere. Ved at få en trefløjet shelter kan større grupper overnatte samtidigt. På den måde kan flere fra samme spejdergruppe eller på tværs af spejdergrupperne skabe gode oplevelser og styrke fællesskaber.

### 3 sheltere



Der opsættes 3 enkelte fuldtømmer sheltere. Den ene som erstatning for den defekte shelter, den anden ved siden af den gode (eksisterende) shelter. Den tredje etableres andetsteds på grunden. Dette ønskes for at skabe overnatningsmuligheder for forskellige gruppestørrelser. Det giver ligeledes mulighed for, at flere forskellige kan benytte grunden samtidig.

### Toiletter



Der opsættes multitoiletter nær shelterne. Det ene toilet vil være et handicap-toilet. For at undgå nedsvivning opsættes der toiletter med samletank, der kan tømme efter behov. Ved at opsætte multitoiletter kan disse benyttes hele året uden fare for sprængte vandør.

### Affaldshåndtering

Der indgås en aftale med Odense Renovation om tømning af affaldsbeholder. Denne indrammes og placeres ved indkørsel. Vi mener, det er nødvendigt at tænke i en 360 graders løsning, da vi desværre oplever problemer med personligt affald i forbindelse med andre naturperler. Derfor vil vi helst, at der er affaldssortering, så vi værner om naturen bedst muligt.

### Hytte med aktivitetsmaterialer.

Den eksisterende toiletbygning fjernes, og der opføres i stedet et aflåseligt depot, som fremover vil indeholde "Naturkasser" med forslag til aktiviteter samt de nødvendige materialer.

Aktivitetsforslagene vil være rettet mod børn og unge, og vil kunne benyttes af spejdere/ skoleklasser / andre friluftorganisationer.

### **Raftestativ**

Til brug for (primært) spejderaktiviteter etableres et raftestativ med en flisebelægning. Herved vil rafterne kunne bruges i flere år, end når de blot ligger på jorden.

### **Brændeskjul**

Der opsættes brændeskjul, så der altid kan være tørt brænde til brugerne af grunden.

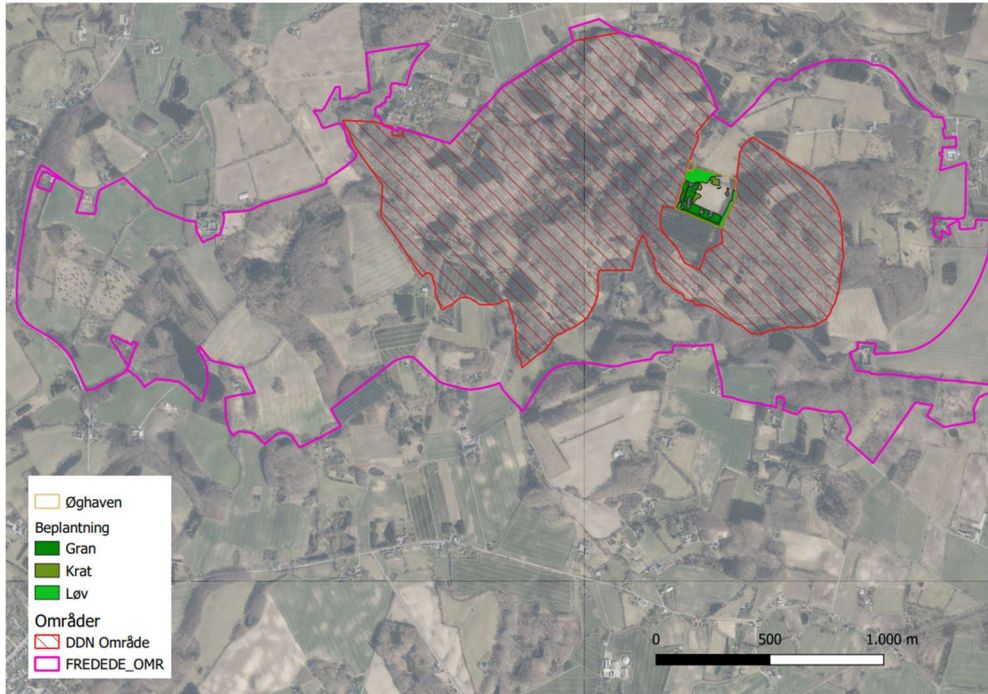
### **Adgangsvej**

Det sidste stykke af adgangsvejen til grunden skal reetableres, når byggeri på grunden er færdig. Den er i forvejen i en dårlig tilstand, og trænger således til en overhaling, når den ikke skal bruges til tung trafik længere.

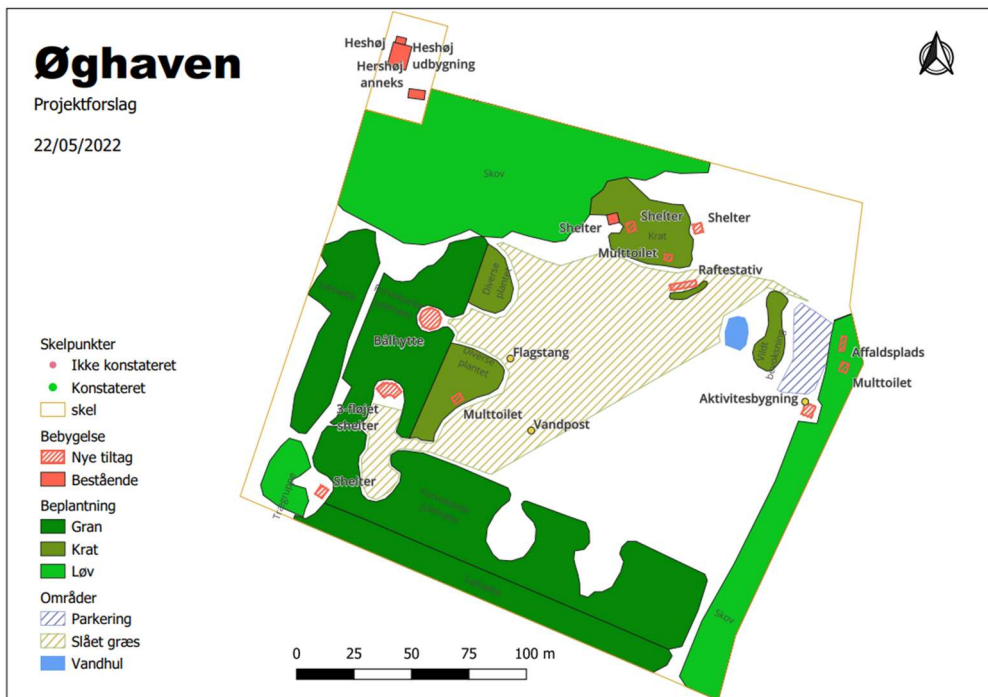
### **Vandhuller**

Da grunden er meget stor - og aldrig vil blive brugt fuldt ud til teltplads - vil den ene halvdel af grunden fremover ikke blive slået. Dette sker for at øge biodiversiteten. Udover at lade halvdelen af grunden passe sig selv, vil vi efter samråd med Odense Kommune - i samarbejde med relevante myndigheder - etablere en række vandhuller i området også.

## Øghavens placering i Hesbjergkilen



## Placering af bygninger på grunden



## Projektfaser:

---

### **Fase 0      2-4. kvartal 2022**

Ansøgning Fredningsnævnet for Fyn  
Byggesagsansøgning  
Fondsansøgninger  
Finde evt. mulige samarbejdspartnere

### **Fase 1      1 kvartal 2023**

Opførelse af Handicap multtoilet  
Bortskaffelse af eksisterende toiletbygning  
Opførelse af shelter til erstatning af dårlig shelter  
Opførelse af 3-fløjet shelter

### **Fase 2      2. kvartal 2023**

Opførelse af bålhytte med bord/bænkesæt  
Opførelse af 2 multtoiletter  
Opførelse af affaldsplads

### **Fase 3      3. kvartal 2023**

Opførelse af 2 enkeltsheltere  
Opførelse af skur til aktivitetsmaterialer  
Opførelse af skur til brænde  
Opførelse af raftegård med fast bund

### **Fase 4      4. kvartal 2023**

Reetablering af vej